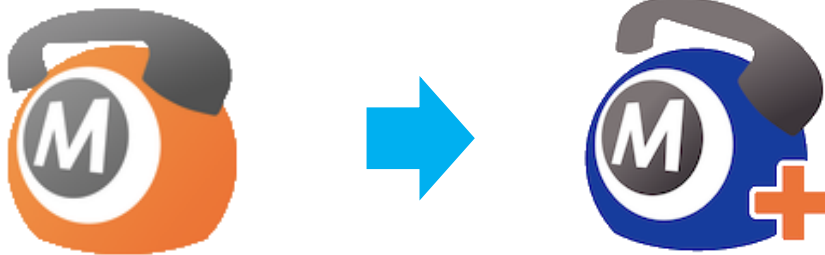


MOT/Phone+

設定移行マニュアル



設定移行マニュアル

MOT/Phone ⇒ MOT/Phone+

第2.4版

2024年03月28日

株式会社バルテック

はじめに



アプリ「MOT/Phone+」について

- MOT/Phone+をご利用になるためには、対応可能なMOTシリーズの機器、および対応バージョンが必要です。
※MOT/TELクラウド版をご利用中のお客様は、アップデート不要でご利用いただけます。
- MOT/Phone+は、iOS13以降の端末のみインストール可能です。



旧アプリ「MOT/Phone」について

- 継続してご使用は可能です。
※2024年3月末に、AppStoreからアプリは削除いたします。
削除後は、当該アプリのインストールはできませんのでご注意ください。
- 機能追加・不具合修正は今後対応不可となります。

※ 移行に関する注意点

- 旧アプリ「MOT/Phone」で利用していた通話履歴は引継ぎされません。
必要な場合は、旧アプリ「MOT/Phone」のアンインストール前にご確認いただくようお願いいたします。
- 旧MOT/Phoneのアプリアンインストールは、旧MOT/PhoneからMOT/Phone+への移行および動作確認が完了してから行ってください。
※両アプリがある状態で利用した場合、着信障害が発生する可能性があります。
MOT/Phone+が正常に利用できることが確認出来たら、旧MOT/Phoneは、アンインストールしてください。
- MOT/Phone+では、内線/外線着信音の鳴らし分けができません。
旧アプリ「MOT/Phone」で着信音の鳴らし分けをご利用のお客様はご注意ください。

手順1：MOT/Phone+アプリのインストール

MOT/Phone+をApp Storeからダウンロードしてインストールします。
携帯電話網またはWiFiのインターネット接続を利用します。

iPhoneにアプリをインストールするにはApple IDとパスワードの入力が必要です。
事前にApple IDを取得していることをご確認ください。

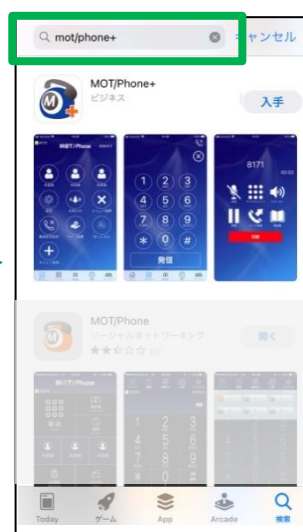
■ アップルのサイト「Apple IDに関してのご質問」

https://www.apple.com/jp/shop/help/your_account

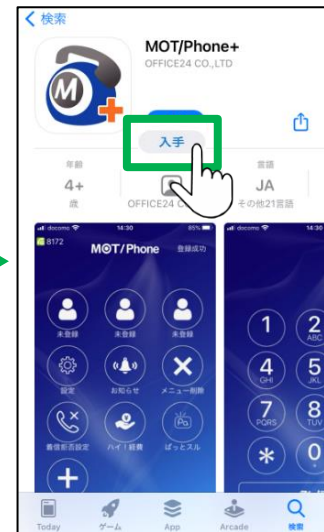
iPhoneの「App Store」をタップします。



① 検索タブを
タップする。



② 「mot/phone+」と
入力して検索する。



③ 「MOT/Phone+」アプリの
【入手】ボタンをタップして、
ダウンロードを開始する。

※AppleIDのアカウント設定によって、パスワードを求められる可能性があります。
その際は、表示されたガイドに従ってパスワードを入力してください。

手順2: MOT/Phone+アプリの起動

MOT/Phone+のアプリをインストール後、端末への権限許可を行うためダイアログが表示されます。アプリの権限を「許可」してください。
 ※iOSによって、メッセージの表示順や表示内容が異なります。



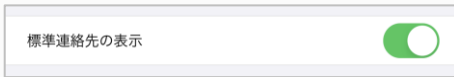
「OK」を選択



どちらかを選択

iPhone端末に登録している連絡先をMOT/Phone+アプリで利用したい場合のみ、「OK」を選択してください。
 ※「OK」を選択した場合、以下の設定も別途必要になります。

MOT/Phone+ の「設定」> 電話帳設定 > 「標準連絡先の表示」を「オン」にしてください。



<iOS14以降の場合に表示>



「許可」を選択



「OK」を選択

注意事項

- ・許可しない場合、発信・着信ができない等の問題が生じます。
- ・ご利用の環境によっては表示されない場合がございます。

▶次ページへ続く

手順2: MOT/Phone+アプリの起動

通話中のキャリア回線強制使用の設定を選択します。



これでMOT/Phone+アプリの
初回起動は完了です。

※アプリをインストール後に
[表示されるダイアログ](#)で、
アプリの権限を「許可」しなかった場合は
[P6~10](#)を参照し、設定を修正してください。

設定修正が不要の方は、[手順3](#)へ進んでください。

通常は、「[いいえ](#)」を選択してください。

MOT/Phone+アプリを利用する際に限り、Wi-Fi通信接続中でも、
キャリア回線を利用して通信を行いたい場合は、「はい」を選択してください。

注意事項

※「はい」を選択した場合の注意事項

1. キャリア回線を利用し、音声通信を行うため、パケット費用が発生いたします。
2. SIMなし端末では利用できません。
3. [グローバルアカウントのみ利用の場合](#)に、有効な機能です。
ローカルアカウントのみ利用、またはローカルアカウント
とグローバルアカウントを併用利用の場合は、利用できません。

※ローカルアカウント利用で「はい」を選択した場合、通話中に相手の声が聞こえない
無音状態になりますのでご注意ください。

4. 設定>トランスポート設定は、「UDP」をご利用ください。

※アプリ起動時の権限設定の修正方法

①マイクのアクセス許可

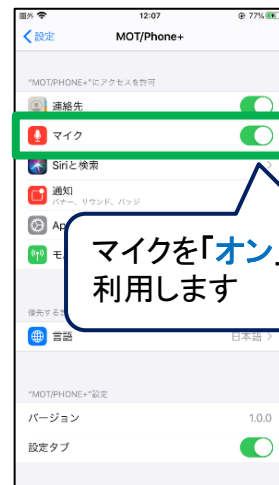
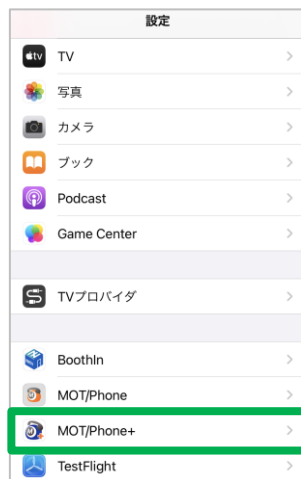
MOT/Phone+のアプリをインストール後、表示されるダイアログで、アプリの権限を「許可」しなかった場合、以下画面で修正してください。

①マイクへのアクセス許可



「許可しない」を選択した場合、下記の「設定」画面で設定可能です。

端末の「設定」> MOT/Phone+>マイクを「オン」



注意事項

マイクへのアクセスを許可しないと、自分の声が相手に届きません。

※アプリ起動時の権限設定の修正方法

②連絡先のアクセス許可

MOT/Phone+のアプリをインストール後、表示されるダイアログで、アプリの権限を「許可」しなかった場合、以下画面で修正してください。

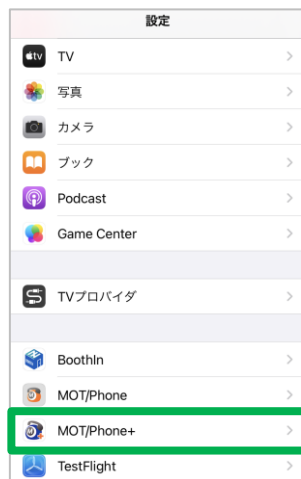
②連絡先のアクセス許可



「許可しない」を選択した場合、下記の「設定」画面で設定可能です。

※iPhone端末に登録している連絡先をMOT/Phone+アプリで利用したい場合のみ、「OK」を選択します。

端末の「設定」> MOT/Phone+> 連絡先を「オン」



※「OK」を選択した場合、以下のMOT/Phone+の「設定」が必要です。
MOT/Phone+の「設定」> 電話帳設定
> 「標準連絡先の表示」を「オン」

標準連絡先の表示



※アプリ起動時の権限設定の修正方法

③通知の許可

MOT/Phone+のアプリをインストール後、表示されるダイアログで、アプリの権限を「許可」しなかった場合、以下画面で修正してください。

③通知の許可



「許可しない」を選択した場合、下記の「設定」画面で設定可能です。

端末の「設定」> MOT/Phone+ > 通知を「オン」



注意事項

「通知」の設定が間違っていると、着信音が鳴らない、着信が通知されないなどの問題が生じます。

※アプリ起動時の権限設定の修正方法

④ローカルネットワーク通信の許可

MOT/Phone+のアプリをインストール後、表示されるダイアログで、アプリの権限を「許可」しなかった場合、以下画面で修正してください。

④ローカルネットワーク通信の許可 <iOS14以降、表示>

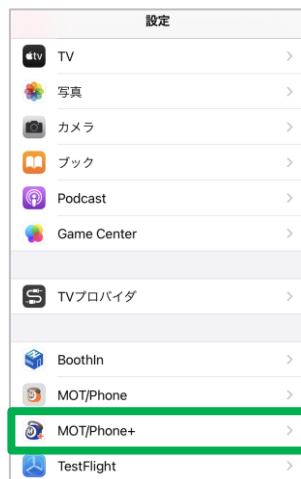


「許可しない」を選択した場合、下記の「設定」画面で設定可能です。

注意事項

- ・許可しない場合、発信・着信ができない等の問題が生じます。
- ・ご利用の環境によっては表示されない場合がございます。

端末の「設定」> MOT/Phone+ > ローカルネットワークを「オン」



ローカルネットワークを「オン」を利用します

※アプリ起動時の権限設定の修正方法

⑤通話中のキャリア回線強制使用の設定

MOT/Phone+のアプリをインストール後、表示されるダイアログで、アプリの権限を「許可」しなかった場合、以下画面で修正してください。

⑤通話中のキャリア回線強制使用



下記の「設定」画面で設定可能です。

通常は、「いいえ」のままで利用します。

ご利用のWi-Fiを利用すると通信が安定しない場合、「はい」を選択するとMOT/Phone+で通話中の間だけ、Wi-Fi接続中であっても、キャリア回線の通信を利用します。

MOT/Phone+の「設定」>接続設定 > 音声通信のキャリア回線強制使用



「はい」を選択＝「オン」
「いいえ」を選択＝「オフ」

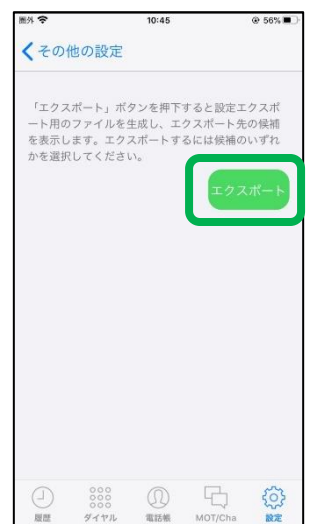
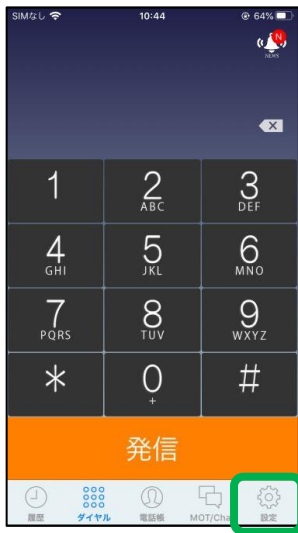
注意事項

- ・キャリア回線を利用し、音声通信を行うため、パケット通信料が発生いたします。
- ・SIMなし端末は本機能に対応していません。「オフ」でご利用ください。
※SIMなし端末で「オン」にしても、Wi-Fi通信で接続します。
- ・グローバルアカウントのみ有効な機能です。ローカルアカウントを利用している場合は「オフ」でご利用ください。
※ローカルアカウント利用で「オン」にした場合、通話中に相手の声が聞こえない無音状態になりますのでご注意ください。

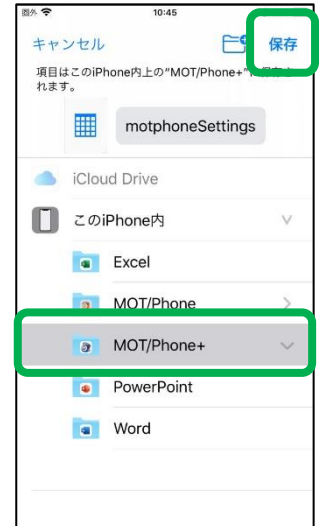
手順3: 旧MOT/Phoneアプリ の 設定ファイルをエクスポート

今まで使用していたMOT/Phoneアプリの設定ファイルをエクスポートします。

今まで使用していたMOT/Phoneアプリ  を起動し、以下の処理を行ってください。



MOT/Phoneの「設定」 > その他の設定 > 設定ファイルエクスポート > エクスポート



ダイアログで「閉じる」を押下 > “ファイル”に保存 > MOT/Phone+を選択し、「保存」

手順4: MOT/Phone+アプリ へ 設定ファイルをインポート

前ページで、旧MOT/Phoneアプリからエクスポートした設定ファイルを、新しく利用するMO/Phone+アプリにインポートして、設定を移行します。

iPhone端末にある「ファイル」を用いてインポートします。

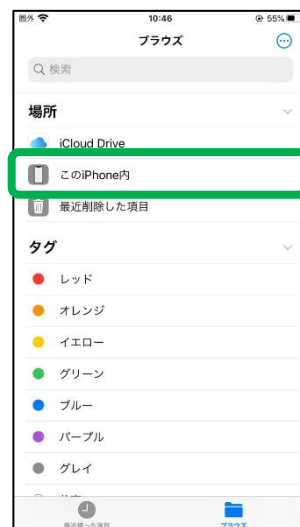


“ファイル”アプリ

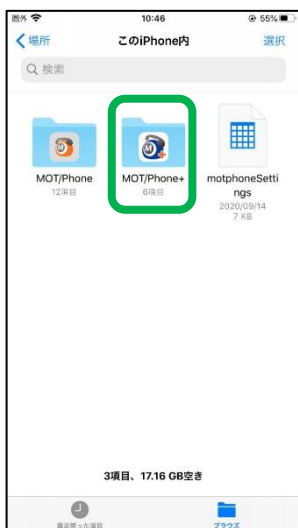
以下のように、「このiPhone内」が表示されない場合



> (ブラウザ)



> このiPhone内 >



MOT/Phone+フォルダ



「motphoneSettings」を長押し

> 「motphoneSettings」を長押し

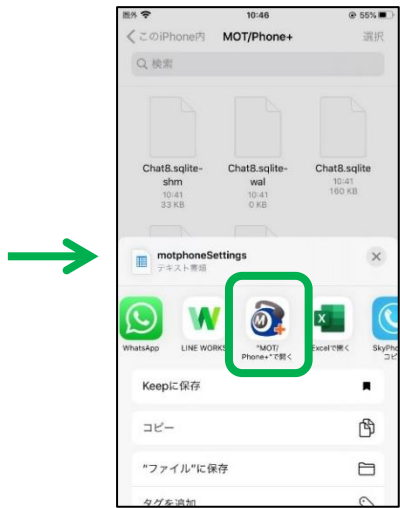


> 共有

▶次ページへ続く

手順4: MOT/Phone+アプリへ 設定ファイルをインポート

新しいMOT/Phone+アプリへ、設定ファイルをインポート(移行)します。



> MOT/Phone+を選択



> 「設定ファイルの読み込みに成功しました。・・・」の上記メッセージが表示されたら、「閉じる」をタップ

MOT/Phone+アプリの
再起動で
設定の移行は完了です

※MOT/Cloudの設定情報は引き継がれますが、
クラウド系機能(電話帳、チャット、出退勤等)を使用するために、再認証が必要です。
MOT/Cloudのアカウント情報を入力し、ご利用いただいている場合は、
以下の手順で再認証を行ってください。

【再認証方法】

MOT/Phone+設定 > MOT/Cloud設定 > 表示された3つ項目のいずれかをタップ
> 表示されたキーボードにて完了[Done]を押下 > 「認証成功」の表示で完了です。



設定



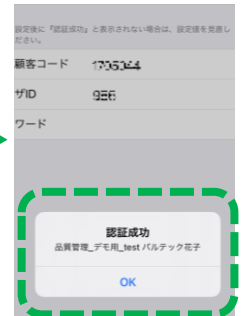
MOT/Cloud設定



いずれかの項目
をタップ



キーボードで
[Done]押下



認証成功

手順5: MOT/Phone+アプリ での動作確認

インポートが完了したら、新しいMOT/Phone+で動作確認をします。

確認 ① 左上アイコンが緑色になっているかご確認ください。

正常

サーバ登録が成功し、発着信する準備ができると、緑色のアイコンが表示されます。

 グローバルアカウント

 ローカルアカウント



「登録成功」の状態で、
MOT/Phone+を正常に利用できます。

異常

※ネットワーク接続異常やパスワードエラーなど何らかの問題が発生している場合、赤やオレンジ色のアイコンが表示されます。



アイコンが赤の場合は、次ページの設定をご確認ください。

確認 ② MOT/Phone+アプリで通話ができるか、ご確認ください。

注意事項

左上アイコンが緑アイコンの「サーバ登録成功」の状態になっていても、MOT/Phone+アプリが利用可能なMOTシリーズ機器、および対応バージョンに当てはまらない場合、通話できません。

必ず、通話ができるところまでご確認ください。

※動作しない場合は、以下の推奨設定 (iPhoneの場合) もご確認ください。

https://www.mot-net.com/customer/faq_setting/recommended_settings.html

※アイコンが赤の場合※

MOT/Phone+アプリ の推奨設定確認

新しいMOT/Phone+アプリで、推奨設定を行います。

※今まで使用していたMOT/Phoneアプリで推奨値以外で設定していた場合、設定を移行した際に、新しいアプリに設定が引き継がれてしまいます。アイコンが赤ランプで、正常に動作しない場合は、以下の設定になっているかご確認いただき、設定が違う場合は、設定の変更をお願いいたします。

新しいMOT/Phone+アプリ を起動し、以下の設定が推奨値になっているか、ご確認ください。

設定 > 接続設定の画面で各設定をご確認ください。



設定



> 接続設定



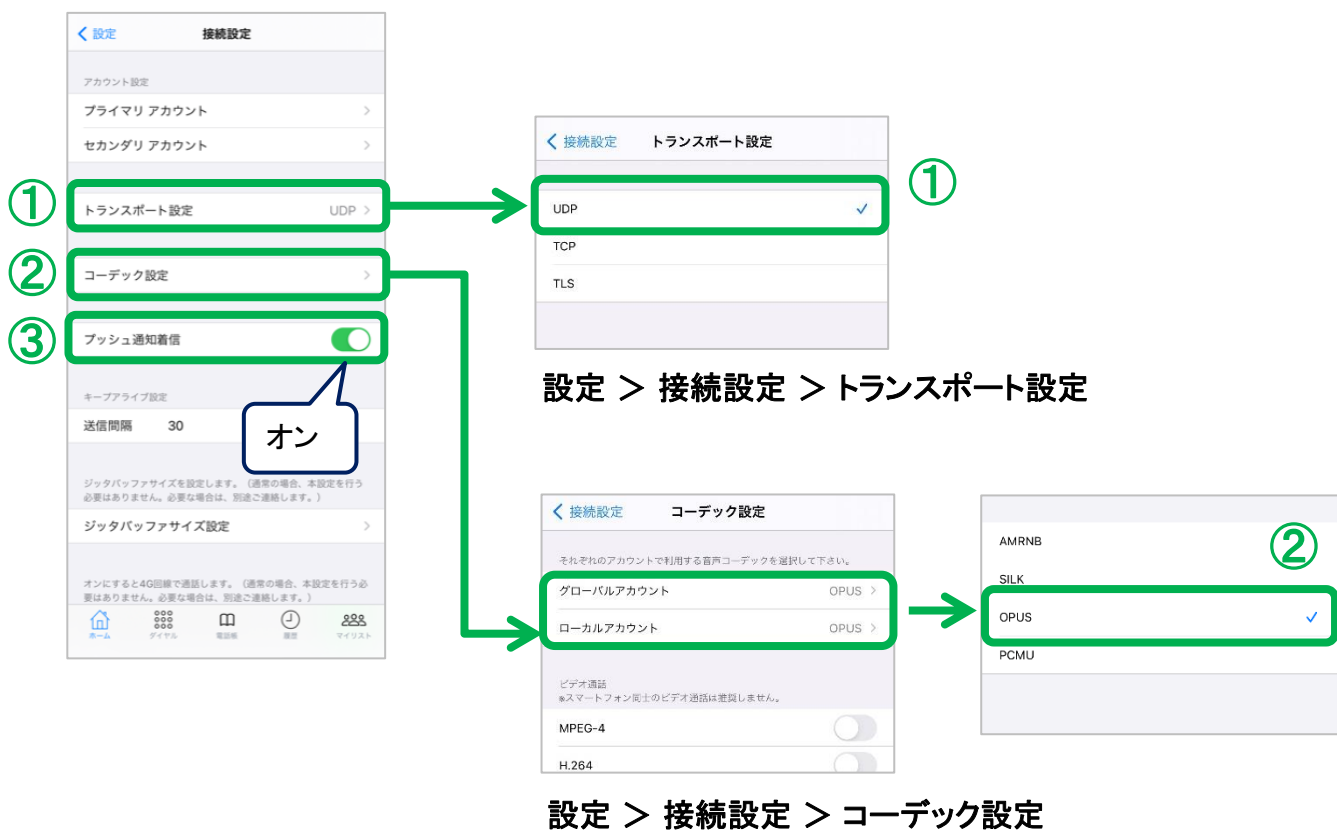
接続設定画面

▶次ページへ続く

※アイコンが赤の場合※

MOT/Phone+アプリ の推奨設定確認

新しいMOT/Phone+アプリで、推奨設定を行います。



設定項目	説明
① トラフィック設定	UDPにしてください。
② コーデック設定	OPUSにしてください。
③ プッシュ通知着信	オンにしてください。

設定を変更した場合は、MOT/Phone+アプリを終了し、再起動後に、左上のアイコンが緑色になっているかご確認ください。
 ※詳細は「[手順5: MOT/Phone+アプリでの動作確認](#)」ページをご参照ください。

※ご利用の場合のみ※

①「PBX認証のMOT/Cha」の追加設定

代表番号を用いたPBX認証のMOT/Chaをご利用いただいていたお客様は、移行されないため、追加の設定が必要です。

まずは、トップ画面に、「MOT/Cha」のメニューを表示します。

■「MOT/Cha」メニューを表示



メニュー追加「+」



「MOT/Cha」を選択



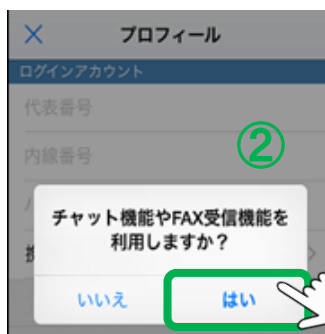
メニュー追加画面を下にスライドし、画面を閉じる

■MOT/Cha(PBX認証)の設定

上記の手順でトップ画面に「MOT/Cha」メニューを表示後、以下の処理を行ってください。



①



②



入力

③

① 最初に「MOT/Cha」メニューを開くと、確認ダイアログが表示されます。

② 「はい」を選択するとログイン画面が表示されます。

③ MOT/PBXで作成したアカウントを入力します。

管理者から通知された「代表番号」「内線番号」「パスワード」を入力してください。

※アカウント情報は、MOT/PBXのユーザー設定画面で確認できます。

※ご利用の場合のみ※

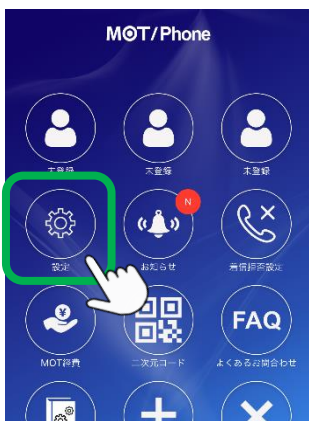
②「MOT/Cha」画面の表示設定・サーバ確認

MOT/Chaをご利用のお客様は、MOT/Cha画面に表示するMOT/Chaの種類（PBX認証のみ/Cloud認証のみ/両方）を選択します。

■ MOT/Cha画面の表示設定

「MOT/Cha」メニューの画面に表示するMOT/Chaの種類を選択します。

「設定」>表示設定>MOT/Cha表示設定にて、選択してください。



- ・全て表示する
PBX認証、Cloud認証、
2つのMOT/Cha画面を表示します。
- ・MOT/Cha(PBX)のみ表示する
PBX認証のMOT/Cha画面のみを
表示します。
- ・MOT/Cha(Cloud)のみ表示する
Cloud認証のMOT/Cha画面のみを
表示します。

<Cloud認証のMOT/Chaをご利用のお客様>

チャットサーバの設定は、移行時に引き継がれますが、念のため、これまでと同じチャットサーバが設定されているかご確認ください。

■ MOT/Chaのサーバ設定

「設定」>その他の設定>チャットサーバ設定にて、設定を確認



万が一、設定が違う場合は、正しいサーバを選択してください。

※ご利用の場合のみ※

③「番号指定の着信拒否設定」の追加設定

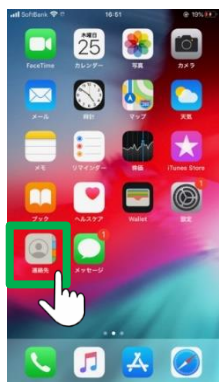
番号指定の着信拒否設定をご利用いただいていたお客様は、移行されないため、追加の設定が必要です。

■まずは、iPhone端末側で、以下2つの登録が必要です。

- 1)「連絡先」に、「#」+「自身の内線番号(アカウント番号)」を登録する
- 2)設定 > 電話 > 着信拒否した連絡先にて、上記1)で登録した連絡先を選択する

1)「連絡先」に、「#」+「自分のアカウント番号」を登録する

端末の「連絡先」> 新規連絡先の追加



①連絡先の「姓」「名」に、連絡先名を入力してください。

②連絡先の「電話」に、
「#」+「MOT/Phone+で利用している自身の
内線番号」を入力してください。

例)内線番号が840の場合、「#840」と入力

※MOT/TEL(クラウド版)をご利用の場合、以下を入力
「#」+「テナントコード」+「MOT/Phone+で
利用している自身の内線番号」を入力してください。

例)テナントコードが1001、内線番号が840の場合、
「#1001840」と入力

③上記①と②を入力後、「完了」タップで、
登録を完了します。

注意事項

- SIMなしの端末では特定番号拒否は利用できません。
- iPhone連絡先に登録する内線アカウント番号はプライマリ/セカンダリ/グローバル/ローカルで有効になっている場合はすべて登録が必要です。
- MOT/Phone+はiOSのCallkit(コールキット)機能を用いて着信するので、MOT/Phone+アプリ上の設定では完全な制御ができないため、アプリ側の設定のみでは着信拒否をすることができません。そのため、iPhone端末自体の設定での着信拒否も行う必要があります。

▶次ページへ続く

※ご利用の場合のみ※

③「番号指定の着信拒否設定」の追加設定

番号指定の着信拒否設定をご利用いただいていたお客様は、追加の設定が必要です。

2) 設定 > 電話 > 着信拒否した連絡先にて、1)で登録下連絡先を選択する

端末の「設定」> 電話 > 着信拒否した連絡先 > 新規追加 > 前ページの1)で登録した連絡先を選択



前ページの1)で登録した連絡先を選択してください。



「着信拒否した連絡先」に
登録完了

▶ 次ページへ続く

※ご利用の場合のみ※

③「番号指定の着信拒否設定」の追加設定

番号指定の着信拒否設定をご利用いただいていたお客様は、追加の設定が必要です。

■前ページのiPhone端末側での設定が完了後、MOT/Phone+アプリ側で、特定番号を指定する着信拒否の設定を行います。

設定 > 着信動作設定 > 着信拒否設定



以下、いずれかの番号の入力が可能です。

- 1) 着信を拒否したい相手の番号
- 2) 着信を拒否したい自身の外線番号

※2)は、着信する番号が複数あり、その中の、指定した番号宛の電話のみ着信を拒否したい場合に利用します。

※番号の入力は、ハイフンなしで入力してください。

設定後は、アプリを一旦終了し、再起動をして設定内容を反映してください。

手順6: 旧MOT/Phoneアプリ の アンインストール

新しいMOT/Phone+で必要な設定、および動作確認ができれば、旧アプリをアンインストールします。

MOT/Phoneアプリをアンインストールすると、MOT/Phoneの設定情報やMOT/Phone上の通話履歴が消去されます。



MOT/Phoneアイコンに編集メニューが表示されるまで、アイコンを長押しします。



Appを削除を押下すると削除ダイアログが表示されます。



Appを削除を押下するとMOT/Phoneアプリが削除されます。

注意事項

- ・ MOT/Phone+へ移行後、動作確認ができてから、アンインストールを行ってください。
- ・ 旧アプリ「MOT/Phone」で利用していた通話履歴は引継ぎされません。
必要な場合は、旧アプリ「MOT/Phone」のアンインストール前にご確認いただくようお願いいたします。
- ・ MOT/Phone+へ移行後は、旧アプリ「MOT/Phone」をアンインストールするようお願いいたします。
※両アプリがある状態で利用した場合、着信障害が発生する可能性があります。

お問い合わせ

本マニュアルは、MOT/Phone+への移行設定に関する内容を説明しております。

より詳しい内容を確認される場合は、以下をご参照ください。

■ サポート窓口、マニュアルのご案内

<https://www.mot-net.com/customer/manual>

<よくある質問>

* スマートフォンの機種変、アプリ再設定について

https://www.mot-net.com/customer/manual/smh_help4

* 留守番、アナウンス(スケジュール)設定、メッセージの吹込みについて

https://www.mot-net.com/customer/manual/faq/matome/rusu_all

* 推奨設定について

https://www.mot-net.com/customer/faq_setting/recommended_settings.html